

Jahresbericht 2019



DÉPISTAGE DU CANCER DU SEIN VALAIS
BRUSTKREBS-FRÜHERKENNUNG WALLIS

INHALTSVERZEICHNIS

- 4** Einleitung
- 5** Verwaltungsorgane und Organisation
- 6-8** Verwaltung und Aktivitäten
- 9-13** Statistiken
- 14** Ausblick und Dank
- 15** 20 Jahre Brustkrebs-Früherkennungs-
Programm

EINLEITUNG

« Depuis 20 ans, le centre de dépistage du cancer du sein plique pour les femmes valaisannes ».

Seit 20 Jahren lädt das Zentrum Waliserinnen alle zwei Jahre zu einer Screening-Mammographie ein. Die Ergebnisse sind erfreulich, sowohl hinsichtlich der Beteiligung der Frauen am kantonalen Programm als auch hinsichtlich der Zusammenarbeit mit den verschiedenen Partnern und Akteuren des Programms.

Im Jahr 2019 wurden im Rahmen des kantonalen Programms **13'868 Mammographien** durchgeführt. Um der Empfehlung der Swiss Cancer Screening nachzukommen und die positive Wirkung des Mammographie-Screenings zu verstärken, lädt das Zentrum neu automatisch Frauen im Alter von 50 bis 74 Jahren ein (bisher auf Anfrage von 70 bis 74 Jahren).



20 Jahre Screening-Zentrum in der Usine de Chandoline

VERWALTUNGSORGANE

Gesundheitsförderung Wallis

Das Programm ist ein Geschäftsbereich von GFW (Gesundheitsförderung Wallis).

Exekutivbüro

Dieses wird von der Referenzgruppe bestimmt und entspricht dem Direktionskomitee.

Referenzgruppe

Sie hat die strategische Leitung des Früherkennungsprogramms. Alle Partner sind darin vertreten.

ORGANISATION

Medizinischer

Programmverantwortlicher

Dr. Chris de Wolf (50 %)

Administrative Leiterin

Frau Nadine Dubuis (70 %)

Administrative Mitarbeiter

Frau Barbara Aiello (60 %)

Frau Christine Papilloud (5 %)

Frau Carole Fournier (90 %)

Frau Christel Savioz Bektovic (5 %)

Frau Pascale Schalbetter (60 %)

Frau Claudia Métroz (20 %)

Situation 31.12.2019

VERWALTUNG UND AKTIVITÄTEN

20 Jahre Brustkrebs-Früherkennungs-Programm

«Seit 20 Jahren setzt sich das Zentrum für Brustkrebscreening für die Walliser Frauen ein», diese Botschaft wurde anlässlich des 20. Jubiläums des Zentrums an unsere Partner gesendet.

IN ZAHLEN

356'000

Versandte Einladungen

205'405

Durchgeführte Mammographien

821'620

Anzahl der Aufnahmen

1'216

Anzahl der entdeckten
Krebserkrankungen

FAKTEN

OKTOBER1999

Erste Früherkennungs-
Mammographien

2014

Digitale Übertragung der Bilder

2015

Ende der Unentgeltlichkeit

2018

Einführung der Konsensuskonferenz

2019

Aufnahme von Frauen bis 74 Jahre

Um den Partnern des Programms zu danken, fand am 17. Oktober eine Konferenz in der Usine de Chandoline in Sitten statt. Folgende Themen standen auf der Tagesordnung: «Bilanz und Perspektiven des Brustkrebs- Screening-Programms» von Dr. Ès Sc. Jean-Luc Bulliard; «Herausforderungen und Vision für das organisierte Screening in 20 Jahren» von Dr. Domenico Lepori; «Vom Screening zum Human Enhancement: die Herausforderungen der Medizin der Zukunft» von Dr. Bertrand Kiefer. Als Souvenir erhielten die Gäste einen Brieföffner mit dem Logo des Screenings-Zentrums. Es handelt sich um eine kleine Anspielung auf die Zahl der seit dem Programmstart versandten Einladungen. Zum Abschluss der Vorträge wurde eine Vertikaltuchakrobatik-Nummer aufgeführt. Die Feierlichkeiten gingen mit einem Dinnercocktail und Musik weiter.

Epidemiologische Bewertung des Walliser Brustkrebs-Screening-Programms 2013-2017 (durch Unisanté Lausanne)

Die Teilnehmerate der Walliserinnen an den Mammographien ist eine der besten der Schweiz. Die Teilnahme- und Treueraten sind hoch und stabil. Die Qualität der Auswertungen hat sich verbessert und erfüllt die europäischen Empfehlungen. Die Häufigkeit der Intervall-Krebserkrankungen entspricht den europäischen Normen. Dieser Bericht wird von drei Empfehlungen begleitet: «Fortsetzung der Massnahmen, die darauf abzielen, das jährliche Volumen der Auswertungen durch Radiologen zu erhöhen, Objektivierung der Messung der Dichte des Brustgewebes, Vertiefung und Systematisierung der Aufzeichnung der Informationen zu den zusätzlichen Ultraschall-Untersuchungen. Es wurden bereits Massnahmen getroffen, um dies zu erreichen.»

Konsensuskonferenz von Mammographien, Bilanz nach 1. Jahr

- Alle zertifizierten Radiologen führen 2000 Mammographien pro Jahr durch.
- In allen Fällen, die in Konsensuskonferenzen diskutiert werden, wird die Verantwortung für das Endergebnis geteilt.
- Das weitere Vorgehen bei weiteren Untersuchungen wird gemeinsam mit den beteiligten Radiologen besprochen.
- Radiologen können nun schwierige Fälle gemeinsam besprechen.
- Erste Ergebnisse zeigen einen Anstieg der Rückrufrate (siehe Betriebsstatistik S. 11). Im Herbst 2019 wurden neue Massnahmen ergriffen und den Radiologen neue Anweisungen gegeben, um die Situation wiederherzustellen. Die Wirkung war sofort spürbar.

Veranstaltungen

Auch dieses Jahr unterstützte das Screening-Zentrum wieder den Volkslauf La Montheysanne, der am 25. August 2019 unter strahlendem Sonnenschein stattfand. Mädchen konnten sich bei dieser Veranstaltung mit einem rosafarbenen Tattoo schmücken.



Anlässlich der Messe Planète santé im November 2019 stellte das Krebsfrüherkennungszentrum das Modell des Riesendarms vor, um die Bevölkerung für das Thema Darmkrebs zu sensibilisieren und darüber zu informieren, dass im Frühjahr 2020 ein kantonales Programm eingerichtet wird.

Organisiertes Projekt zur Darmkrebs-Früherkennung

Aufgrund verschiedener Verhandlungen mit den Hauptpartnern des Programms konnte das Programm seine Tätigkeit nicht in der zweiten Hälfte des Jahres 2019 aufnehmen. Im Verlaufe des Winters wurde ein Konsens mit den Partnern erzielt, um das Programm unter den besten Bedingungen starten zu können.

STATISTIKEN

Einladungen und Erinnerungen

	2018	2019
Einladungen	23'619	24'550
Erinnerungen	6'985	7'327
Total Versand	30'604	31'877

Im Jahr 2019 verschickte das Zentrum 24'550 Einladungen an Frauen zwischen 50 und 74 Jahren.

Entsprechend der Entscheidung der Referenzgruppe im Jahr 2018 wurde beschlossen, Frauen der Geburtsjahrgänge 1945, 1946 und 1948 erneut zur Fortsetzung des Mammographie-Screenings einzuladen. Mehr als 3'500 Frauen aus den oben genannten drei Jahren haben daher eine Einladung erhalten. Frauen, die 1947 geboren sind, erhalten die Einladung zur Teilnahme am Programm im Jahr 2020.

Grund der Nichtbeteiligungen

	Anzahl	%-satz
Hatte bereits Brustkrebs	105	3.5 %
Regelmässig in Behandlung	822	27.2 %
Kantonswechsel, verstorben, ungültige Adresse	998	33.1 %
Total unberechtigte Teilnahme	1'925	63.8 %
Rücksendungen	669	22.2 %
Post abgelehnt	22	0.7 %
Zur Zeit eine Teilnahme oder keine Teilnahme	403	13.3 %
Total Antwortscheine	3'019	100 %

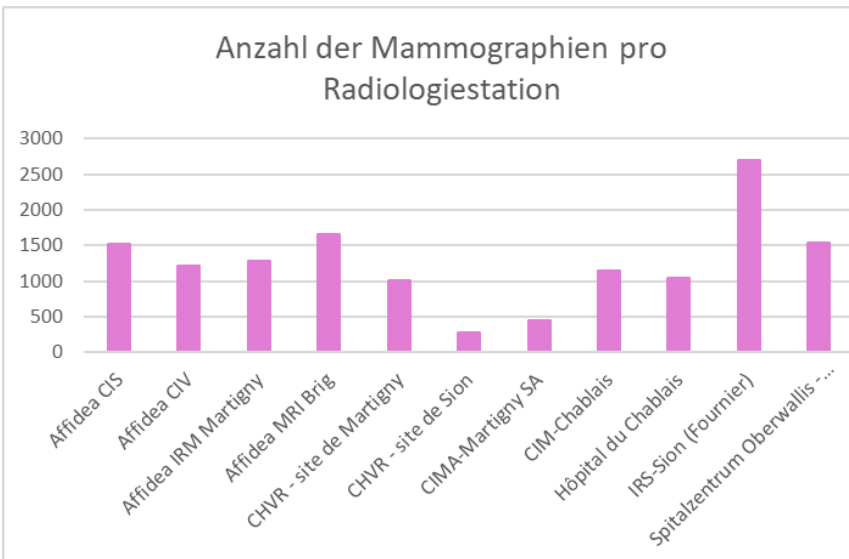
Beteiligung

	Anzahl	
Total Einladungen	24'550	
Einladungen an teilnahmeberechtigte Frauen	22'625	
Einladungen an nichtteilnahmeberechtigte Frauen	1'925	
Mammographie nach Einladungen	13'868	
Aktivitätssatz (Mammographie / teilnahmeberechtigte Frau)	13'868 / 22'625	61.3 %
Antwortsatz (Mammographie + Antwortschein) / Einladungen	(13'868 + 3'019) / 22'625	74.6 %

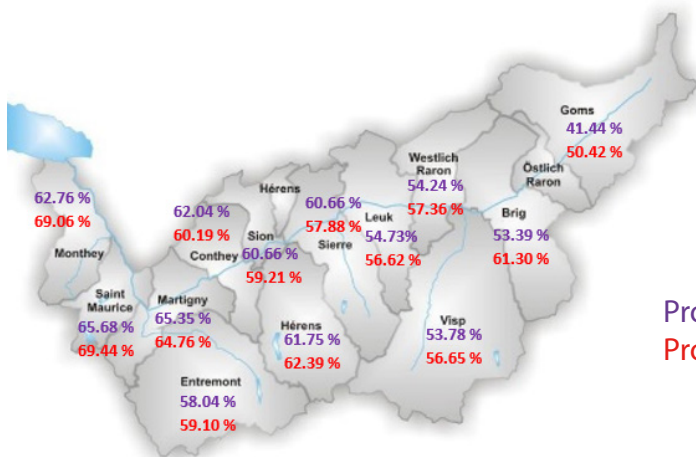
Im Jahr 2019 unterzogen sich **61,3 %** der Frauen im Alter zwischen 50 und 74 Jahren im Rahmen des kantonalen Programms einer Mammographie. Konkret entspricht dies **13'868 Untersuchungen**, die an 11 zugelassenen radiologischen Standorten durchgeführt wurden.

Im November 2019 zog die radiologische Abteilung des Krankenhauses von Aigle in das neue Riviera-Chablais-Krankenhaus in Rennaz um. Letzteres ist für die Durchführung von Screening-Mammographien im Wallis akkreditiert, da es sich um das interkantonale Spital Waadt-Wallis handelt.

(Unterwallis 5 Standorte ; Mittelwallis 4 Standorte ; Oberwallis 2 Standorte)



AUFTEILUNG DER AKTIVITÄT 2019 NACH BEZIRKEN UND REGIONEN



Prozentsätze 2018
Prozentsätze 2019

Aufteilung nach Bezirke und Altersabschnitte

Bezirke	50-54			55-59			60-64			65-69			70-74		
	Exa 2019	2019	2018	Exa 2019	2019	2018	Exa 2019	2019	2018	Exa 2019	2019	2018	Exa 2019	2019	2018
Oberwallis															
Oberwallis	295	61.1%	51.8%	254	64.6%	50.8%	220	68.8%	53.3%	169	54.9%	57.2%	171	54.6%	58.8%
Goms	43	41.3%	48.6%	43	53.8%	30.2%	39	57.4%	38.5%	34	60.7%	52.4%	23	43.4%	43.5%
Leuk	134	62.9%	53.8%	106	55.5%	52.7%	114	68.7%	50.7%	80	53.7%	57.6%	75	41.7%	73.1%
Raron	121	50.8%	50.2%	85	55.2%	55.0%	89	74.8%	46.3%	78	61.9%	65.1%	71	51.8%	71.1%
Visp	305	53.0%	52.8%	246	55.5%	51.7%	206	67.3%	47.5%	170	61.6%	64.7%	147	49.7%	60.8%
Total OW	898	55.7%	52.1%	734	58.2%	50.8%	668	68.2%	49.0%	531	58.0%	60.2%	487	49.7%	62.0%
Zentralwallis															
Zentralwallis	318	61.2%	58.1%	227	57.9%	62.3%	191	60.4%	66.0%	167	65.5%	57.5%	178	56.9%	86.0%
Conthey	117	63.2%	60.2%	108	64.3%	55.9%	106	74.1%	59.1%	92	63.0%	62.7%	88	49.7%	86.4%
Sierre	548	62.8%	58.4%	366	56.1%	58.1%	351	60.0%	59.8%	328	57.8%	63.1%	347	51.4%	74.5%
Sion	442	55.0%	55.1%	394	62.3%	59.4%	353	64.4%	60.9%	276	58.5%	63.2%	313	57.1%	85.2%
Total ZW	1425	59.8%	57.3%	1095	59.4%	59.2%	1001	62.9%	61.4%	863	59.9%	62.0%	926	54.1%	81.4%
Unterwallis															
Unterwallis	150	58.6%	55.6%	142	66.7%	52.8%	91	59.1%	64.6%	95	62.1%	57.7%	97	49.2%	67.6%
Martigny	566	64.0%	57.7%	439	69.7%	65.0%	362	74.0%	63.6%	255	59.6%	72.9%	300	56.0%	85.0%
Monthey	598	64.0%	57.6%	426	72.0%	61.3%	418	79.2%	63.1%	365	72.4%	63.0%	311	61.1%	91.3%
St-Maurice	182	70.3%	59.1%	117	60.0%	70.4%	131	73.6%	57.8%	108	86.4%	70.1%	87	60.8%	91.0%
Total UW	1496	64.1%	57.6%	1124	69.0%	62.7%	1002	74.3%	62.8%	823	68.0%	66.7%	795	57.4%	85.7%
Total	3 819	60.4%	56.0%	2 953	62.4%	58.1%	2 671	68.1%	58.5%	2 217	62.2%	63.1%	2 208	54.2%	78.3%

Festgestellte Krebserkrankungen

Lesergebnis 2019

	Anzahl		%-satz		Erwartete Werte
	2019	2018	2019	2018	
Positive Ergebnisse	834	608	6.0 %	4.6 %	5-7 %
Bestätigter Brustkrebs	81	64	5.8 ‰	4.9 ‰	3.5-7 ‰

Positives Resultat

Im Jahr 2019 wurden 834 Frauen nach ihrer Mammographie zu weiteren Untersuchungen zurückgerufen, **was einer Rückrufrate von 6 % entspricht.**

Diese Ergebnisse sind höher als in den Vorjahren und lassen sich auf die Einführung der Konsensuskonferenz zurückführen. Im Herbst 2019 wurden Schritte unternommen, um diesen Anstieg zu normalisieren.

Durch das Programm entdeckte Krebsarten

Von den positiven Fällen von Screening-Mammographien, die 2019 durchgeführt wurden, sind nach unserem derzeitigen Kenntnisstand 81 Krebserkrankungen entdeckt worden.

Mehr als ein Viertel der im Jahr 2019 entdeckten Krebserkrankungen gehören zur Altersgruppe der 70- bis 74-jährigen. Die Verlängerung des Alters für die Teilnahme am Programm kann nur mit diesen Ergebnissen validiert werden.

Krebserkrankungen nach Alter

Alter	50-54	55-59	60-64	65-69	70-74	Total
Anzahl der Erkrankungen 2019	20	11	13	13	24	81
Anzahl der Erkrankungen 2018	14	7	15	19	9	64

ZUSAMMENFASSUNG DER JAHRE 2015 BIS 2019 IN ZAHLEN

Anzahl der Mammographien pro Monat

Jahr	Jan.	Feb.	März	April	Mai	Juni	Juli	Aug.	Sept.	Okt.	Nov.	Dez.	Total
2015	1'281	1'095	1'253	982	978	983	421	717	1'480	1'458	1'606	359	12'613
2016	1'186	1'168	1'349	1'116	1'134	1'082	374	853	1'216	1'357	1'384	594	12'813
2017	1'214	1'205	1'115	869	1'177	930	525	702	1'361	1'510	1'510	470	12'588
2018	1'203	1'285	1'315	1'147	1'109	1'111	701	602	989	1'534	1'547	618	13'161
2019	1'338	1'196	1'191	1'329	1'324	987	697	602	1'399	1'625	1'538	622	13'868

Synthese der verschiedenen Statistiken

	Erwartete Werte	2015	2016	2017	2018	2019
Anzahl Beteiligungsberechtigte		19'284	21'562	19'575	22'024	22'625
Anzahl Mammografien		12'613	12'813	12'588	13'161	13'868
Aktivitäts-%-satz		65.40 %	59.40 %	64.30 %	59.8 %	61.3 %
Antworten in %		78.17 %	70.50 %	76.49 %	71.8 %	74.6 %
Anzahl Resultate positiv		350	404	360	608	834
%-satz positiv	5 à 7 %	2.78 %	3.2 %	2.8 %	4.6 %	6 %
Anzahl Brustkrebserkrankung		51	74	68	64	81
Brustkrebserkrankung in %	3.5 à 7 ‰	4.04 ‰	5.8 ‰	5.4 ‰	4.9 ‰	5.8 ‰

AUSBLICK

Darmkrebs-Früherkennung:

Die ersten Einladungen werden an Männer und Frauen im Kanton gesendet, die 1950, 1951, 1952, 1960 und 1970 geboren wurden. Alle Informationen zum organisierten Darmkrebs-Screening im Wallis stehen ab dem Start des Programms auf der Website

www.depistagecolon-vs.ch zur Verfügung.

Brustkrebs-Früherkennung:

Nach der Einführung der Konsensuskonferenz im September 2018, die einiger Anpassungen durch den medizinischen Verantwortlichen bedurfte, untersuchte das Früherkennungs-Zentrum die Möglichkeit, für die Auswertung der Mammografien eine auf künstlicher Intelligenz basierende Software zu verwenden. Es handelt sich um ein Studienprojekt.

DANK

Am Schluss dieses Berichts bedanken wir uns herzlich bei allen öffentlichen und privaten Partner, insbesondere:

- Radiologieabteilungen
- Swiss Cancer Screening
- Krebsliga Wallis
- Gesundheitsförderung Wallis
- Zentralinstitut der Spitäler (ZIS)
- Tarifsuisse AG und HSK

Für Ihr Vertrauen sowie Ihre fortwährende Unterstützung möchten wir unsere Wertschätzung zum Ausdruck bringen.

Unser Dank gilt auch allen Personen, die durch ihre vertrauensvolle Zusammenarbeit und sorgfältige Arbeit für den reibungslosen Ablauf des Screening-Programms sorgen.

20 JAHRE BRUSTKREBS-FRÜHERKENNUNGS-PROGRAMM





**DÉPISTAGE DU CANCER DU SEIN VALAIS
BRUSTKREBS-FRÜHERKENNUNG WALLIS**

Rue de Condémines 14
Case Postale
1951 Sitten

Tel : 027 329 04 10

depistage-cancer@psvalais.ch
www.depistagesein-vs.ch



**Promotion santé Valais
Gesundheitsförderung Wallis**



**CANTON DU VALAIS
KANTON WALLIS**

Département des finances, des institutions et de la santé
Service de la santé publique