



DÉPISTAGE DU CANCER VALAIS  
KREBS-FRÜHERKENNUNG WALLIS

# RAPPORT D'ACTIVITÉS

---

2025





# SOMMAIRE

---

<u>INTRODUCTION</u>	<u>4</u>
<u>PROGRAMME DE DÉPISTAGE ORGANISÉ DU CANCER DU SEIN</u>	<u>5</u>
GESTION ET FONCTIONNEMENT DU PROGRAMME	6
PARTENAIRES	7
STATISTIQUES	8
PERSPECTIVES 2026	13
<u>PROGRAMME DE DÉPISTAGE ORGANISÉ DU CANCER DU CÔLON</u>	<u>14</u>
GESTION ET FONCTIONNEMENT DU PROGRAMME	15
PARTENAIRES	15
STATISTIQUES	16
PERSPECTIVES 2026	21
<u>REMERCIEMENTS</u>	<u>22</u>

# INTRODUCTION

---

Au cours de l'année écoulée, le Programme cantonal de dépistage du cancer du sein a poursuivi son développement à travers plusieurs avancées stratégiques et communicationnelles. Les négociations autour du nouveau tarif TARDOC ont notamment permis d'assurer la continuité du Programme en Valais.

Parallèlement, plusieurs actions ont été menées afin de renforcer l'information et la sensibilisation de la population. Une nouvelle brochure d'information, élaborée avec BEJUNE et GE, a permis de moderniser les supports du Programme, tandis que différentes actions de terrain et événements ont contribué à accroître sa visibilité auprès du public.

L'année 2025 a également marqué une étape importante avec le lancement de la première campagne cantonale de sensibilisation pour le dépistage du cancer du côlon depuis la création du Programme durant la pandémie de COVID-19. Déployée à grande échelle à travers différents canaux de communication, cette campagne a contribué à une augmentation significative du taux d'inclusion au Programme.

## NOTRE ÉQUIPE

---

### Responsable médicale

Dre Roswitha Kremser (40%)

### Responsable administrative

Mme Nadine Dubuis (70%)

### Collaboratrices administratives

Mme Carole Bochatay (90 %)

Mme Pascale Schalbetter (70 %)

Mme Katja Schnyder (60%)

Mme Claudia Métroz (40 %)



# Programme de dépistage organisé du cancer du sein



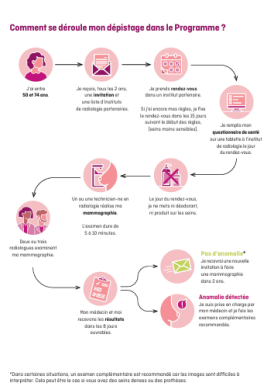
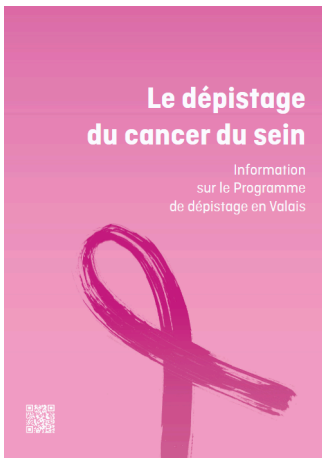
DÉPISTAGE DU CANCER DU SEIN VALAIS  
BRUSTKREBS-FRÜHERKENNUNG WALLIS

# GESTION ET FONCTIONNEMENT DU PROGRAMME

L'année écoulée a été marquée par plusieurs avancées pour le Programme cantonal de dépistage du cancer du sein.

## Communication

En matière de communication, une nouvelle brochure d'information sur le dépistage du cancer du sein a été développée en collaboration avec BJUNE et GE. Issu d'un processus long et exigeant, ce projet a permis d'aboutir à un support modernisé, tant sur le fond que sur le plan visuel, répondant mieux aux attentes des femmes concernées, ainsi qu'à celles des partenaires du terrain.



\*Ces données chiffrées, en matière complémentaire, ont été recueillies par les équipes de diffusion à l'échelle nationale pour l'année 2019-2020.

Données sources: Office fédéral de la statistique, Office fédéral de la santé publique, Office fédéral de la sécurité alimentaire et des affaires vétérinaires, Office fédéral de la médecine humaine, Office fédéral de la santé animale, Office fédéral de la sécurité alimentaire et des affaires vétérinaires, Office fédéral de la médecine humaine, Office fédéral de la santé animale.

## Stratégie et finances

---

Sur le plan stratégique et financier, des négociations ont été engagées autour de TARDOC en vue de définir un nouveau tarif forfaitaire pour la mammographie. Ces discussions ont été menées par une équipe de négociation constituée à cet effet par Swiss Cancer Screening. Le nouveau tarif, bien qu'en baisse, a permis de parvenir à un accord avec les partenaires valaisans afin d'assurer la poursuite du Programme de dépistage.

## Visibilité et sensibilisation

---

La visibilité du Programme a également été renforcée dans le Haut-Valais, notamment grâce à une marche organisée par Bärghuf, l'Hôpital du Valais, Brustzentrum Oberwallis et la Krebsliga Wallis. Cette action s'est concrétisée par un événement organisé le 1er octobre à Viège (Visp), contribuant à renforcer la présence du Programme dans cette région.

Par ailleurs, le Programme a bénéficié d'une présence renforcée lors de l'évènement «La Montheysanne», à travers une action de parrainage, offrant une opportunité supplémentaire de sensibilisation auprès du grand public.

## PARTENAIRES

---

11

sites de radiologie

49

techniciennes en  
radiologie médicale  
accréditées

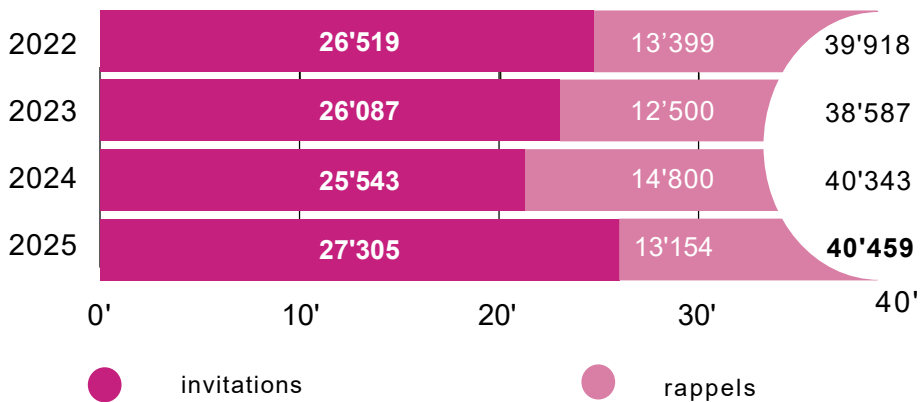
11

radiologues  
accrédités

# STATISTIQUES

## INVITATIONS ET RAPPELS

**27'305 invitations** et **13'154 rappels** ont été envoyés durant l'année 2025 aux femmes domiciliées dans le canton du Valais.



## MOTIF DE NON-PARTICIPATION

	NOMBRE	TAUX
Déjà eu un cancer du sein	134	3.5 %
Suivi régulier par le gynécologue	435	11.5 %
Changement de canton, décès, adresse invalide	2'053	54.1 %
<b>Total des personnes inéligibles</b>	<b>2'622</b>	<b>69.1 %</b>
Demande de renvoi	674	17.7 %
Courrier refusé	5	0.1 %
Refus temporaire et définitif de participer	497	13.1 %
<b>TOTAL</b>	<b>3'798</b>	<b>100 %</b>

## ACTIVITÉS 2025

	NOMBRE	
Total des invitations	27'305	
Femmes éligibles	24'683	
Femmes inéligibles	2'622	
Taux d'activité (Mammographies / femmes éligibles)	15'890 / 24'683	<b>64.4 %</b>
Taux de réponse (Mammographies + non.part. / invitations)	15'890 + 3'798 / 24'683	<b>79.8 %</b>

**15'890 mammographies** ont été réalisées en 2025. Nous avons à nouveau pu compter sur nos partenaires (techniciennes en radiologie médicale, radiologues) pour la réalisation et l'interprétation de ces examens.

## ACTIVITÉS PAR DISTRICT ET RÉGION

District	2022	2023	2024	2025	Région
Monthey	63.79 %	64.05 %	64.82 %	71.82%	68.96 %
Saint-Maurice	61.02 %	69.44 %	66.38 %	68.08%	
Martigny	59.22 %	69.01 %	66.69 %	68.20%	
Entremont	53.88 %	62.42 %	62.39 %	63.59%	
Conthey	58.25 %	60.70 %	63.02 %	67.26%	65.08 %
Sion	57.58%	62.14 %	60.11 %	66.96%	
Hérens	55.75 %	62.61 %	65.97 %	65.14%	
Sierre	54.85 %	61.52 %	59.30 %	62.01%	
Leuk	57.19 %	56.09 %	60.32 %	56.99%	56.78 %
Raron	52.98 %	53.46 %	60.56 %	56.26%	
Visp	54.12 %	51.02 %	60.93 %	57.16%	
Brig	54.37 %	57.29 %	57.43 %	58.85%	
Goms	51.27 %	46.79 %	57.74 %	44.30%	

# RÉPARTITION PAR DISTRICTS ET TRANCHES D'ÂGE

District		Répartition par district et tranche d'âge														
		50-54			55-59			60-64			65-69			70-74		
		2023	2024	2025	2023	2024	2025	2023	2024	2025	2023	2024	2025	2023	2024	2025
<b>Haut-Valais</b>		52.3%	59.4%	59.5%	56.0%	55.8%	61.2%	64.9%	61.3%	58.3%	59.3%	52.0%	58.5%	53.8%	58.0%	56.2%
Brig		46.6%	61.5%	60.9%	37.1%	52.3%	41.0%	52.3%	64.5%	41.4%	48.3%	46.4%	40.0%	54.3%	66.1%	41.3%
Goms		60.3%	62.7%	66.7%	51.1%	59.9%	57.4%	54.8%	61.5%	62.6%	55.9%	62.9%	46.9%	60.6%	53.4%	50.0%
Leuk		52.4%	55.6%	64.3%	47.8%	60.0%	51.4%	57.7%	62.7%	57.1%	60.9%	59.4%	53.2%	49.6%	68.9%	55.7%
Raron		55.0%	59.4%	66.4%	51.3%	60.4%	59.0%	50.8%	60.9%	52.4%	47.0%	57.8%	53.6%	48.3%	69.1%	51.4%
Visp		54.1%	59.5%	63.6%	51.4%	58.3%	57.2%	56.8%	61.6%	55.8%	54.5%	56.3%	52.9%	52.4%	62.1%	52.7%
<b>Total Ht-VS</b>																
<b>Valais Central</b>																
Conthey		59.1%	63.3%	68.5%	60.3%	60.9%	69.8%	65.9%	63.5%	72.4%	64.2%	63.6%	64.3%	53.7%	65.1%	57.8%
Hérens		54.8%	69.4%	67.1%	63.4%	70.3%	54.0%	68.2%	65.5%	68.9%	63.0%	63.6%	67.1%	64.6%	60.3%	68.6%
Sierre		56.7%	59.6%	61.9%	57.9%	60.0%	58.4%	67.5%	58.4%	67.1%	64.6%	57.7%	64.3%	62.7%	61.0%	58.0%
Sion		59.3%	58.9%	69.6%	60.4%	55.3%	64.0%	70.7%	59.9%	74.2%	64.5%	63.0%	69.4%	56.6%	66.5%	55.5%
<b>Total Centre</b>		58.0%	60.9%	66.6%	59.7%	59.4%	62.3%	68.2%	60.6%	70.7%	64.3%	61.2%	66.2%	59.1%	63.6%	58.1%
<b>Bas-Valais</b>																
Entremont		53.3%	63.4%	66.1%	64.9%	61.1%	65.6%	76.5%	53.7%	70.8%	63.3%	75.3%	59.2%	56.5%	62.2%	51.1%
Martigny		61.5%	63.1%	67.4%	72.8%	67.1%	66.4%	77.6%	71.4%	75.3%	67.1%	67.3%	66.8%	67.2%	66.1%	63.6%
Monthey		57.9%	65.6%	70.7%	63.2%	62.1%	67.8%	72.0%	61.6%	76.5%	68.0%	68.6%	76.9%	61.4%	68.6%	67.2%
St-Maurice		73.1%	65.3%	71.0%	65.9%	63.8%	66.4%	74.4%	63.3%	77.6%	65.2%	75.4%	60.8%	65.7%	68.2%	62.4%
<b>Total Bas-VS</b>		60.3%	64.3%	68.9%	67.4%	64.1%	66.9%	75.0%	64.3%	75.4%	66.8%	69.6%	68.8%	63.2%	66.8%	63.0%
<b>Total</b>		57.9%	61.8%	66.8%	60.0%	60.8%	62.6%	67.5%	62.1%	68.4	62.6%	62.6%	63.6%	58.9%	64.2%	58.5%

# CANCERS DÉTECTÉS

## RÉSULTATS DES LECTURES

	RÉSULTATS « POSITIFS »	CANCERS DÉTECTÉS
2022	587 (4.2%)	94 (6.7‰)
2023	640 (4.2%)	111 (7.4‰)
2024	725 (4.9%)	111 (7.5‰)
<b>2025</b>	<b>625 (3.9%)</b>	<b>95 (6‰)</b>

A la suite de leur mammographie, **625 femmes ont été rappelées** pour effectuer des examens complémentaires, soit un **taux de rappel de 3.9%**.

**95 cancers** ont été diagnostiqués après une mammographie de dépistage positive.

## Taux de cancers détectés par tranches d'âge

	50-54	55-59	60-64	65-69	70-74	TOTAL
2022	5.39‰	3.95‰	8.08‰	8.31‰	9.46‰	6.70‰
2023	5.48‰	5.75‰	5.58‰	9.50‰	13.24‰	7.40‰
2024	6.58‰	5.58‰	6.70‰	8.60‰	11.83‰	7.50‰
<b>2025</b>	<b>3.66‰ (14)</b>	<b>6.80‰ (23)</b>	<b>5.20‰ (19)</b>	<b>6.37‰ (18)</b>	<b>9.46‰ (21)</b>	<b>6.00‰ (95)</b>

## SYNTHÈSE DES DIFFÉRENTES STATISTIQUES

	Nombre de femmes éligibles	Nombre de mammographies	Taux d'activité	Taux de réponse	Nombre de positifs (Taux)	Nombre de cancers (Taux)
Valeurs attendues					5 à 7%	
2018	22'024	13'161	59.8%	71.8%	608 (4.6%)	64 (4.9‰)
2019	22'625	13'868	61.3%	74.6%	834 (6%)	81 (5.8‰)
2020	24'685	12'041	48.8%	60.5%	511 (4.2%)	75 (6.2‰)
2021	24'063	15'236	63.3%	77.1%	589 (3.9%)	85 (5.6‰)
2022	24'464	14'052	57.4%	71.2%	587 (4.2%)	94 (6.7‰)
2023	24'635	15'093	61.2%	72%	640 (4.2%)	111 (7.4‰)
2024	23'756	14'759	62.1%	74.3%	725 (4.9%)	111 (7.5‰)
<b>2025</b>	<b>24'683</b>	<b>15'890</b>	<b>64.4%</b>	<b>79.8%</b>	<b>625 (3.9%)</b>	<b>95 (6‰)</b>

2020 : diminution du taux de participation lié à la pandémie du COVID-19.

2021 : rattrapage des examens de 2020.

2022 : nous retrouvons ici l'effet de cycle de deux ans pour le taux d'activité. Le programme enregistre le plus bas taux de réponse depuis 5 ans.

# PERSPECTIVES 2026

---

## TRANSMISSION DES RÉSULTATS PAR SMS OU MAIL

---

Les priorités à venir incluent l'envoi des résultats de dépistage par SMS ou Mail, afin d'améliorer la rapidité de transmission de l'information et de réduire l'anxiété des participants en attente de résultat.

## RENFORCEMENT DE LA COMMUNICATION DANS LE HAUT-VALAIS

---

Un accent particulier sera également mis sur la communication et la visibilité dans le Haut-Valais, notamment à travers l'organisation de conférences destinées aux médecins. Ces rencontres permettront de renforcer les liens avec les professionnels de santé et de soutenir l'adhésion au programme. L'enjeu consiste à réduire les disparités régionales en matière de taux de participation.

# Programme de dépistage organisé du cancer du côlon



DÉPISTAGE DU CANCER DU CÔLON VALAIS  
DARMKREBS-FRÜHERKENNUNG WALLIS

# GESTION ET FONCTIONNEMENT

---

Depuis septembre 2020, Promotion santé Valais propose aux femmes et aux hommes âgés de 50 à 69 ans et domiciliés en Valais, d'effectuer un test de recherche de sang occulte dans les selles. Le test permet de détecter de très petites quantités de sang pouvant indiquer une tumeur de stade précoce.

## CAMPAGNE DE SENSIBILISATION

---

Lancé durant la pandémie de COVID, le Programme de dépistage n'avait encore fait l'objet d'aucune campagne d'information. Cela a été réalisé en mars et novembre 2025 à travers une communication d'envergure, combinant panneaux d'affichage, affiches dans les pharmacies, annonces, ainsi que des spots radio et télévisés. Cette action a permis de renforcer de manière significative la visibilité du Programme auprès de la population cible. Les deux vagues de la campagne ont produit des résultats significatifs : elles ont contribué à une augmentation de 5% du taux d'inclusion, passant de 34% à 39.1%.

## INFORMATION POUR LES PROFESSIONNELS DE SANTÉ

---

Dans une logique de soutien aux partenaires du terrain, une plaquette d'information destinée aux médecins et aux pharmaciens a été élaborée. Ce document vise à renforcer l'information médicale, harmoniser les messages et faciliter le rôle de relais joué par les professionnels de santé impliqués dans le programme. La plaquette sera distribuée dans le courant du premier semestre 2026.

## PARTENAIRES

---

101

pharmacies

97

médecins

13

gastro-  
entérologues

3

laboratoires  
pour analyse  
historologique

1

laboratoire  
pour les  
analyses du  
test FIT

# STATISTIQUES

---

## INVITATIONS

---

En 2025, **49'732 invitations** ont été envoyées aux femmes (24'510) et aux hommes (25'222).

## INCLUSIONS

---

Après avoir reçu leur invitation, 19'468 personnes ont effectué les démarches pour obtenir le test (= inclusion). Parmi elles, 4'962 inclusions concernent des participants qui ont reçu le test directement à la maison. Dès que le test est commandé en ligne une fois, il est automatiquement renvoyé à la maison deux ans après.

Pour se procurer un test de recherche de sang dans les selles, trois possibilités sont offertes aux participants:

- Auprès d'une pharmacie partenaire (65.2% des inclusions)
- Via le site Internet [www.colonvalais.ch](http://www.colonvalais.ch) (34.8% des inclusions)
- Auprès d'un médecin traitant partenaire (moins de 0.1% des inclusions)

## RÉSULTATS DES TESTS

---

**18'280 tests ont été analysés en 2025** : 8'435 ont été réalisés par des hommes et 9'845 par des femmes.

Parmi les tests analysés en 2025, **857 sont révélés être positifs** (détection de sang dans les selles). Une coloscopie a été recommandée comme examen complémentaire.

**685 coloscopies** ont été réalisées dans le courant de l'année 2025 (situation au 23.06.2026). Pour rappel, il n'y a pas de systémique dans la récolte des rapports de coloscopie car elles ne sont pas toutes effectuées auprès des gastroentérologues partenaires. Il s'agit donc de chiffres indicatifs qui ne reflètent pas directement la réalité.

**16 cancers du côlon ainsi que 13 adénomes de haut grade à risque d'évolution vers un cancer ont été découverts.**

# INCLUSION PAR DISTRICTS ET TRANCHES D'ÂGE

District	Inclusion par district et tranche d'âge									
	50-54		55-59		60-64		65-69			
	2024	2025	2024	2025	2024	2025	2024	2025	2024	2025
<b>Haut-Valais</b>										
Brig	44.5%	37.3%	23.6%	36.3%	34.4%	33.0%	26.4%	36.3%	26.4%	36.3%
Goms	30.5%	26.2%	17.3%	26.9%	17.4%	22.7%	18.2%	31.5%	18.2%	31.5%
Leuk	39.3%	34.9%	26.8%	37.2%	32.1%	34.2%	28.6%	34.0%	28.6%	34.0%
Raron	38.6%	33.9%	22.4%	33.6%	26.1%	29.4%	25.4%	34.2%	25.4%	34.2%
Visp	41.5%	33.1%	22.0%	32.2%	30.4%	31.3%	25.3%	32.6%	25.3%	32.6%
<b>Total Ht-VS</b>	<b>41.2%</b>	<b>34.4%</b>	<b>23.0%</b>	<b>34.2%</b>	<b>30.6%</b>	<b>31.5%</b>	<b>25.7%</b>	<b>34.1%</b>	<b>25.7%</b>	<b>34.1%</b>
<b>Valais Central</b>										
Conthey	48.7%	36.5%	28.5%	37.3%	35.6%	35.2%	30.4%	42.9%	30.4%	42.9%
Hérens	50.5%	36.3%	30.7%	40.6%	37.7%	41.8%	30.6%	41.2%	30.6%	41.2%
Sierre	41.7%	37.4%	31.2%	36.6%	37.3%	36.4%	29.1%	38.5%	29.1%	38.5%
Sion	49.9%	39.8%	28.6%	38.2%	31.8%	39.6%	32.2%	39.3%	32.2%	39.3%
<b>Total Centre</b>	<b>46.8%</b>	<b>38.0%</b>	<b>29.7%</b>	<b>37.6%</b>	<b>35.2%</b>	<b>37.5%</b>	<b>30.5%</b>	<b>39.9%</b>	<b>30.5%</b>	<b>39.9%</b>
<b>Bas-Valais</b>										
Entremont	52.4%	44.7%	33.5%	44.1%	42.3%	46.2%	33.4%	43.6%	33.4%	43.6%
Martigny	52.0%	42.2%	33.1%	45.3%	38.4%	45.6%	31.2%	44.3%	31.2%	44.3%
Monthey	44.3%	44.7%	33.1%	41.9%	31.1%	43.2%	34.9%	45.3%	34.9%	45.3%
St-Maurice	35.1%	51.4%	30.6%	39.3%	31.8%	47.0%	31.3%	47.7%	31.3%	47.7%
<b>Total Bas-VS</b>	<b>46.8%</b>	<b>44.4%</b>	<b>32.8%</b>	<b>43.2%</b>	<b>34.9%</b>	<b>44.9%</b>	<b>32.8%</b>	<b>45.0%</b>	<b>32.8%</b>	<b>45.0%</b>
<b>Total</b>	<b>45.4%</b>	<b>39.5%</b>	<b>29.1%</b>	<b>38.7%</b>	<b>33.9%</b>	<b>38.5%</b>	<b>30.0%</b>	<b>40.1%</b>	<b>30.0%</b>	<b>40.1%</b>

## MOTIFS DE NON-PARTICIPATION

	NOMBRE	TAUX
Coloscopie moins de 5 ans	2'534	27.5%
Test de recherche de sang dans les selles moins de 2 ans	170	1.8%
Refus temporaire et définitif de participer	1'431	15.5%
Cancer du côlon avant dépistage	103	1.1%
Changement canton, adresse invalide	3'386	36.8%
Décès	1'009	11%
Suivi médical	266	2.9%
Exclusion temporaire ou définitive	306	3.4%
<b>TOTAL</b>	<b>9'205</b>	<b>100%</b>

## RÉPARTITION PAR SEXE

	Hommes		Femmes	
	2024	2025	2024	2025
Ratio invitation / inclusion	31.5%	36.04%	37.8%	42.33%
Ratio inclusion / analyse	94%	92.8%	96%	94.9%
Ratio résultat / FIT positif	5.8%	5.8%	4.3%	3.7%

En 2025, bien que les invitations aient été adressées de manière équilibrée aux hommes et aux femmes, les femmes ont davantage participé au dépistage (53,9% des tests FIT réalisés). Cette différence se retrouve dans le ratio invitation/inclusion, plus élevé chez les femmes (42,3% contre 36% chez les hommes).

À l'inverse, les hommes représentent la majorité des tests FIT positifs (57,1%), avec un taux de positivité supérieur à celui des femmes (5,8% contre 3,7%). Ces résultats confirment que, malgré une participation plus faible, les hommes présentent un risque plus élevé d'obtenir un résultat positif. Le constat montre l'intérêt de renforcer la sensibilisation et la participation masculine au Programme de dépistage.

## SYNTHÈSE DES DIFFÉRENTES STATISTIQUES

	Nombre d'invitations envoyées	Nombre d'inclusions réalisées sur invitation	Taux d'inclusion	Nombre de tests FIT réalisés	Nombre de FIT positifs	Taux de cas positifs
2021	29'004	7'367	25.4%	6'689	451	6.7%
2022	41'305	10'393	25.2%	9'434	514	5.4%
2023	53'815	17'191	32%	16'023	752	4.7%
2024	36'297	12'559	34.6%	11'943	598	5.0%
<b>2025</b>	<b>49'732</b>	<b>19'468</b>	<b>39.1%</b>	<b>18'280</b>	<b>857</b>	<b>4.7%</b>

# PERSPECTIVES

---

Les développements futurs du Programme s'articuleront autour de plusieurs axes majeurs.

## Extension de la tranche d'âge du dépistage

---

Afin d'élargir l'impact du dépistage, une extension de la tranche d'âge cible par le relèvement de la limite supérieure de 69 à 74 ans, avec la mise en oeuvre d'une stratégie de rattrapage, est prévue à partir de 2026.

## Négociations tarifaires TARDOC

---

Parallèlement, des négociations TARDOC seront menées afin de définir de nouveaux forfaits liés au dépistage du cancer du côlon, en cohérence avec l'évolution du Programme. Comme pour le dépistage du cancer du sein, une baisse des tarifs est prévisible.

## Développement d'un outil d'information numérique

---

Enfin, l'intégration d'un chatbot d'information est à l'étude. Cet outil pourrait faciliter l'accès aux informations, répondre aux questions fréquentes et accompagner les personnes tout au long de leur parcours de dépistage.



# REMERCIEMENTS

---

Nous adressons nos remerciements les plus sincères à l'ensemble de nos partenaires publics et privés pour leur confiance, leur engagement et leur précieux soutien tout au long de l'année 2025.

- Les services de radiologie
- Les pharmacies et les médecins partenaires
- L'Hôpital du Valais
- L'Institut central des Hôpitaux
- Les ateliers St-Hubert
- La Société Médicale du Valais
- Promotion santé Valais
- Swiss Cancer Screening
- La Ligue valaisanne contre le cancer
- Bârgüf
- Les partenaires tarifaires

Nous tenons également à témoigner notre profonde gratitude à toutes les personnes qui, par leur collaboration fidèle, leur professionnalisme et leur travail rigoureux, contribuent chaque jour au bon déroulement des Programmes de dépistage du cancer.

Enfin, nous remercions chaleureusement l'ensemble des participantes et participants à nos deux Programmes, ainsi que les membres du groupe de référence, pour leur confiance et leur engagement à nos côtés.

# AVEC LE SOUTIEN DE :

---



**Promotion santé Valais**  
**Gesundheitsförderung Wallis**



**ligue valaisanne contre le cancer**





DÉPISTAGE DU CANCER VALAIS  
KREBS-FRÜHERKENNUNG WALLIS

**Dépistage du cancer Valais**  
p.a Promotion santé Valais  
Rue de Condémines 14  
1951 Sion

[www.depistagevalais.ch](http://www.depistagevalais.ch)  
[www.promotionsantevalais.ch](http://www.promotionsantevalais.ch)