

RAPPORT D'ACTIVITÉS

2020



SOMMAIRE

- | | | | |
|-----------|---|-----------|--|
| 04 | Introduction | 05 | Organe de gestion et organisation |
| 06 | Gestion et fonctionnement du Programme de dépistage du cancer du sein | 07 | Statistiques : cancer du sein |
| 09 | Activités 2020 par district et région | 10 | Participation par district et tranche d'âge |
| 11 | Cancers détectés | 12 | 2016-2020 en quelques chiffres |
| 13 | Dépistage du cancer du sein : perspectives | 14 | Gestion et fonctionnement du Programme de dépistage du cancer du côlon |
| 15 | Statistiques : cancer du côlon | 16 | Workflow du Programme de dépistage du cancer du côlon |
| 17 | Dépistage du cancer du côlon : perspectives | 18 | Remerciements |

INTRODUCTION

L'année 2020 a été une année mouvementée pour le Programme de dépistage du cancer du sein en raison de la pandémie due au COVID-19. Sur décision du Conseil Fédéral, tous les sites de radiologie ont dû cesser l'activité des mammographies de dépistage pendant 5 semaines lors de la première vague. Puis durant la deuxième vague, de novembre à décembre 2020, deux sites de radiologie (CHVR-Sion et CHVR-Martigny) ont dû à nouveau stopper les mammographies. Uniquement un rattrapage partiel des rendez-vous reportés a pu avoir lieu.

12'041 mammographies ont été réalisées auprès des 11 sites de radiologie partenaires contre 13'868 en 2019 (diminution de 10 %).

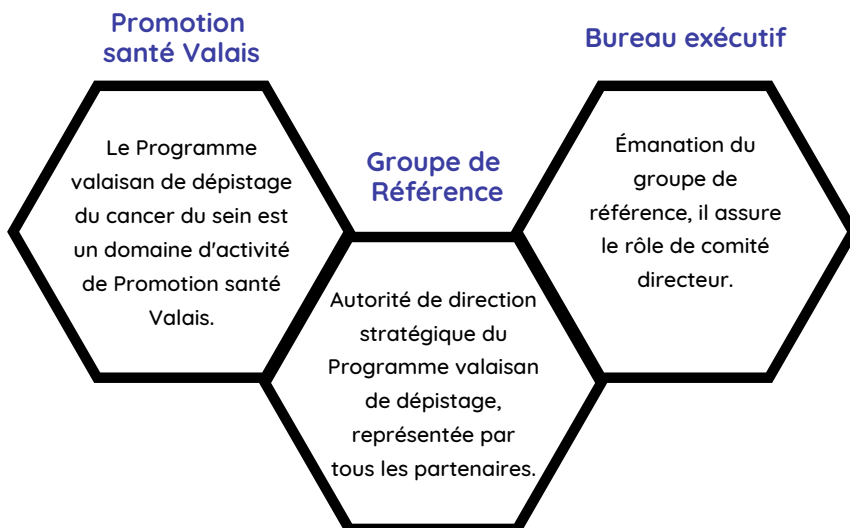
Sur mandat du Département de la santé, Promotion santé Valais (PSV) a débuté en phase-pilote le Programme cantonal de dépistage du cancer du côlon le 7 septembre 2020 afin de diagnostiquer ce cancer à un stade précoce.

Seul le test de recherche de sang occulte dans les selles (test FIT) est proposé tous les deux ans. Il est facile à réaliser, ne nécessite qu'un seul prélèvement de selles à faire à domicile et peut détecter de très petites quantités de sang, invisibles à l'œil nu. En cas de test positif, une coloscopie est recommandée.

La phase-pilote a démarré dans le Bas-Valais ainsi que dans le Haut-Valais et concernait une partie des personnes nées en 1951-1952-1960-1970.



ORGANE DE GESTION



ORGANISATION

RESPONSABLE MÉDICAL

Dr Chris de Wolf (50 %)



RESPONSABLE ADMINISTRATIVE

Mme Nadine Dubuis (70 %)

COLLABORATRICES ADMINISTRATIVES

- Mme Carole Fournier (90 %)
- Mme Barbara Aiello (80 %)
- Mme Pascale Schalbetter (60 %)
- Mme Claudia Métroz (40 %)
- Mme Christine Papilloud (5 %)
- Mme Christel Saviez Bektovic (5 %)

GESTION ET FONCTIONNEMENT DU PROGRAMME DE DÉPISTAGE DU CANCER DU SEIN

Impact de la COVID-19 sur le Programme

Durant la première vague, plus de 1'300 rendez-vous ont été annulés à la suite de la décision du Conseil Fédéral de cesser l'activité des mammographies de dépistage pour tous les sites radiologie. Puis durant la deuxième vague, de novembre à décembre 2020, deux sites de radiologie (CHVR-Sion et CHVR-Martigny) ont dû à nouveau stopper les mammographies de dépistage, ce qui correspond à plus de 230 rendez-vous qui ont dû être déplacés à 2021.

Pour reprendre le Programme, les sites de radiologie ont dû se conformer aux recommandations sanitaires et aménager les plages horaires des rendez-vous.

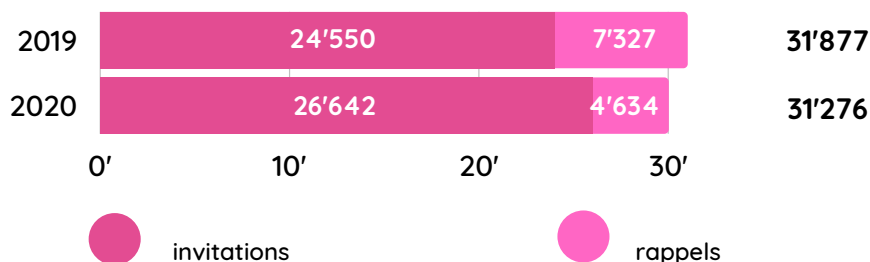
FEMDep (Formation et Enseignement en Mammographie de dépistage)

Le Programme de dépistage a acquis 5 licences pour la plateforme de e-learning FEMDep destinée à l'entraînement, l'éducation et l'auto-évaluation de performances des radiologues dans le domaine de la sénologie. Les radiologues ont bénéficié de cette plateforme de formation pour l'obtention de l'accréditation comme radiologue de dépistage et pour améliorer leur performance.



STATISTIQUES

Invitations et rappels



Durant l'année 2020, le Programme de dépistage a envoyé 26'642 invitations et 4'634 rappels aux femmes âgées entre 50 et 74 ans révolus. Plus de 930 femmes nées en 1947 ont reçu une nouvelle invitation à participer selon la décision du groupe de référence en 2018.

Motifs de non-participation

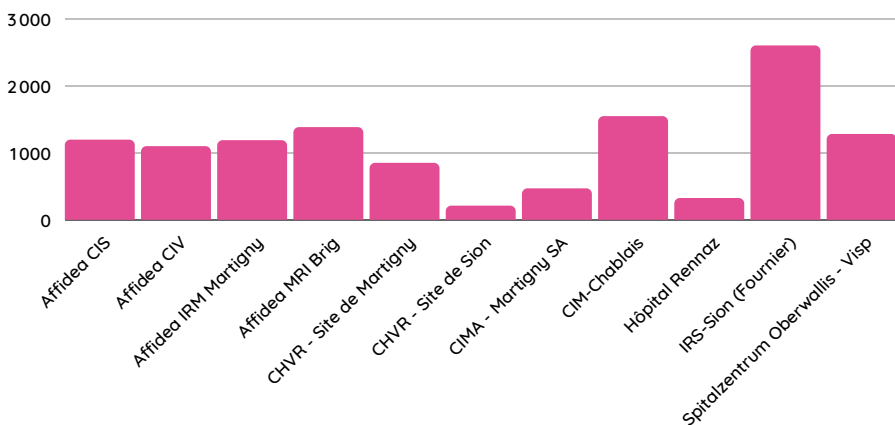
	Nombre	Taux
Déjà eu un cancer du sein	68	2.3 %
Suivi régulier par le gynécologue	797	27.5 %
Changement de canton, décès, adresse non valable	1'090	37.6 %
Total personnes inéligibles	1'955	67.4 %
Renvoi	620	21.4 %
Courrier refusé	6	0.2 %
Refus temporaire et définitif de participer	320	11.0 %
Total	2'901	100 %

Participation

	Nombre	
Total des invitations	26'640	
Invitations : femmes éligibles	24'685	
Invitations : femmes inéligibles	1'955	
Mammographies de dépistage après invitation	12'041	
Taux d'activité (mammographies / femmes éligibles)	12'041/24'685	48.78 %
Taux de réponse (mammographies + non.part./invitations)	(12'041 + 2'901) / 24'685	60.53 %

En 2020, **48.78 %** de femmes âgées de 50 et 74 ans ont effectué une mammographie dans le cadre du Programme cantonal. Concrètement, cela correspond à **12'041 examens** réalisés sur 11 sites de radiologie agréés. Le Programme enregistre cette année une baisse du taux d'activité de plus de 10 % principalement à cause du COVID-19.

Nombre de mammographies par site de radiologie



(Bas-Valais 5 sites ; Valais central 4 sites ; Haut-Valais 2 sites)

ACTIVITÉ 2020 PAR DISTRICT ET RÉGION



District / région	2019	2020
Monthey	69.06 %	57.48 %
Saint-Maurice	69.44 %	56.81 %
Martigny	64.76 %	52.97 %
Entremont	59.10 %	45.95 %
Conthey	60.19 %	51.12 %
Sion	59.21 %	49.33 %
Hérens	62.39 %	53.32 %
Sière	57.88 %	44.60 %
Loèche	56.62 %	44.08 %
Rarogne	57.36 %	42.62 %
Viège	62.39 %	40.92 %
Brigue	61.30 %	43.86 %
Conches	50.42 %	34.62 %

PARTICIPATION PAR DISTRICT ET TRANCHE D'ÂGE

District	50-54			55-59			60-64			65-69			70-74		
	Exa 2020	2019	2020	Exa 2020	2019	2020	Exa 2020	2019	2020	Exa 2020	2019	2020	Exa 2020	2019	2020
Oberwallis	238	61,1%	46,6%	222	64,6%	46,0%	177	68,8%	42,1%	173	54,9%	45,3%	104	54,6%	36,1%
Brig	22	41,3%	29,7%	22	53,8%	36,7%	31	57,4%	34,1%	28	60,7%	46,7%	14	43,4%	26,4%
Goms	121	62,9%	48,0%	92	55,5%	44,4%	106	68,7%	44,2%	76	53,7%	45,5%	59	41,7%	36,0%
Raron	108	50,8%	47,6%	78	55,2%	39,6%	83	74,8%	45,6%	59	61,9%	41,8%	39	51,8%	34,2%
Visp	251	53,0%	41,9%	234	55,5%	43,5%	170	67,3%	36,1%	149	61,6%	49,2%	82	49,7%	32,8%
Total Ht-VS	740	55,7%	44,5%	648	58,2%	43,5%	567	68,2%	40,4%	485	58,0%	46,1%	298	49,7%	34,3%
Valais Central	Exa 2020	2019	2020	Exa 2020	2019	2020	Exa 2020	2019	2020	Exa 2020	2019	2020	Exa 2020	2019	2020
Conthey	309	61,2%	51,8%	263	57,9%	56,1%	202	60,4%	53,3%	172	65,5%	52,1%	77	56,9%	34,1%
Hérens	111	63,2%	61,7%	110	64,3%	59,5%	85	74,1%	50,9%	91	63,0%	52,0%	61	49,7%	40,1%
Sierre	426	62,8%	46,9%	347	56,1%	46,3%	324	60,0%	42,9%	281	57,8%	46,0%	207	51,4%	39,2%
Sion	437	55,0%	47,4%	347	62,3%	46,6%	325	64,4%	51,6%	302	58,5%	56,1%	200	57,1%	46,4%
Total Centre	1 283	59,8%	49,2%	1 067	59,4%	49,7%	936	62,9%	48,4%	846	59,9%	51,1%	545	54,1%	40,8%
Bas-Valais	Exa 2020	2019	2020	Exa 2020	2019	2020	Exa 2020	2019	2020	Exa 2020	2019	2020	Exa 2020	2019	2020
Entremont	122	58,6%	43,3%	106	66,7%	45,1%	109	59,1%	54,2%	89	62,1%	48,9%	56	49,2%	37,6%
Martigny	483	64,0%	50,7%	376	69,7%	53,4%	343	74,0%	51,0%	338	59,6%	59,8%	236	56,0%	51,4%
Monthey	505	64,0%	55,9%	445	72,0%	60,0%	385	79,2%	60,7%	276	72,4%	55,8%	240	61,1%	53,8%
St-Maurice	151	70,3%	58,8%	122	60,0%	61,6%	113	73,6%	63,1%	64	86,4%	48,1%	67	60,8%	46,9%
Total Bas-VS	1 261	64,1%	52,7%	1 049	69,0%	55,8%	950	74,3%	56,3%	767	68,0%	55,8%	599	57,4%	50,0%
Total	3 284	60,4%	49,3%	2 764	62,4%	50,1%	2 453	68,1%	48,8%	2 098	62,2%	51,4%	1 442	54,2%	42,4%



CANCERS DÉTECTÉS

Résultats des lectures 2020

	Nombre		Taux		Valeurs attendues
	2019	2020	2019	2020	
Résultats "positif"	834	511	6.0 %	4.2 %	5-7 %
Cancers détectés	81	75	5.8 ‰	6.2 ‰	3.5-7 ‰

Résultat positif

En 2020, à la suite de leur mammographie, 511 femmes ont été rappelées pour effectuer des examens complémentaires, soit **un taux de rappel de 4.2 %**.

Les mesures prises en 2019 pour réguler le taux de faux positif après l'introduction de la conférence de consensus ont fait leurs effets.

Cancers détectés par le Programme






Malgré la diminution de la participation cette année, 75 cancers ont été découverts après une mammographie de dépistage positive.

Cancer par tranche d'âge

Nombre de cancers	50-54	55-59	60-64	65-69	70-74	Total
2020	14	12	18	16	15	75
2019	20	11	13	13	24	81
2018	14	7	15	19	9	64

2016-2020 EN QUELQUES CHIFFRES

Nombre de mammographies par mois

	2016	2017	2018	2019	2020
Janvier	1'186	1'214	1'203	1'338	1'324
Février	1'168	1'205	1'285	1'196	1'432
Mars	1'349	1'115	1'315	1'191	676 
Avril	1'116	869	1'147	1'329	57 
Mai	1'134	1'177	1'109	1'324	770 
Juin	1'082	930	1'111	987	1'064
Juillet	374	525	701	697	1'246
Août	853	702	602	602	971
Septembre	1'216	1'361	989	1'399	1'305
Octobre	1'357	1'510	1'534	1'625	1'322 
Novembre	1'384	1'510	1'547	1'538	1'255 
Décembre	594	470	618	622	619
Total	12'813	12'588	13'161	13'868	12'041



COVID

Synthèse des différentes statistiques

	Valeurs attendues	2015	2016	2017	2018	2019	2020
Nombre de femmes éligibles		19'284	21'562	19'575	22'024	22'625	24'685
Nombre de mammographies		12'613	12'813	12'588	13'161	13'868	12'041
Taux d'activité		65.4 %	59.4 %	64.3 %	59.8 %	61.3 %	48.78 %
Taux de réponse		78.17 %	70.5 %	76.49 %	71.8 %	74.6 %	60.53 %
Nombre de positifs		350	404	360	608	834	511
Taux de cas positifs	5 à 7 %	2.78 %	3.2 %	2.8 %	4.6 %	6 %	4.2 %
Nombre de cancers		51	74	68	64	81	75
Taux de cancers	3.5 à 7 ‰	4.04 ‰	5.8 ‰	5.4 ‰	4.9 ‰	5.8 ‰	6.2 ‰

PERSPECTIVES

L' aide de l'intelligence artificielle pour les lectures des mammographies reste toujours un projet d'étude pour 2021. En outre, une enquête de satisfaction auprès des participantes sera menée dès l'été 2021 afin d'améliorer la qualité du Programme.



DÉPISTAGE DU CANCER DU SEIN VALAIS
BRUSTKREBS-FRÜHERKENNUNG WALLIS

DEPUIS
SEIT | 1999

GESTION ET FONCTIONNEMENT DU PROGRAMME DE DÉPISTAGE DU CANCER DU CÔLON

Le Programme cantonal de dépistage du cancer du côlon est destiné aux femmes et hommes, âgés de 50 à 69 ans, domiciliés dans le canton du Valais et sans antécédent de cancer du côlon ou du rectum.

La participation au Programme se fait sur invitation et l'inclusion peut être faite de trois façons : par internet en auto-inclusion, en se rendant dans une pharmacie partenaire ou en consultant un médecin partenaire. L'envoi des invitations pour participer au Programme a débuté en automne de manière limitée en raison de la pandémie du COVID-19 et s'échelonna jusqu'à septembre 2023.

Originalité du Programme valaisan, seul le test de recherche de sang occulte dans les selles (test FIT) est proposé tous les deux ans en première intention. Facile à réaliser, ce test qui ne nécessite qu'un seul prélèvement de selles à faire à domicile peut détecter de très petites quantités de sang. En cas de résultat positif au test, une coloscopie est recommandée pour déterminer la cause.

Les tests réalisés dans le cadre du Programme cantonal (test FIT et coloscopie après un test FIT positif) sont remboursés à 90 % par l'assurance-maladie de base (hors franchise). La quote-part de 10 % (Fr. 4.60 pour le test FIT et entre Fr. 57.- et Fr. 140.- pour la coloscopie) reste à la charge du patient.

Partenaires

- 74 pharmacies partenaires
- 88 médecins partenaires
- 10 gastroentérologues partenaires
- 3 laboratoires partenaires pour analyse histologique

STATISTIQUES

La phase-pilote a démarré dans le Bas-Valais ainsi que dans le Haut-Valais et concernait une partie des personnes nées en 1951-1952-1960-1970. A noter que le Programme a démarré dans une période peu propice en raison de la deuxième vague du COVID-19 et sans écho médiatique.

Nbre d'invitations envoyées	4'476
Nbre d'inclusions réalisées sur invitation	501
Nbre de tests FIT réalisés	392
Nbre de tests FIT positifs	28
Nbre de coloscopies réalisées	11
Nbre de test FIT ininterprétable	1

501 personnes ont reçu un test FIT depuis le lancement du Programme (10.5 % des personnes invitées) et parmi elles 392 personnes ont renvoyé le test FIT au laboratoire pour analyse : 28 étaient positifs, soit un taux de positivité de 7.1 %. Les coloscopies après un test FIT positif se font dans un deuxième temps, d'où la différence entre les tests FIT positifs (28) et les coloscopies réalisées (11).

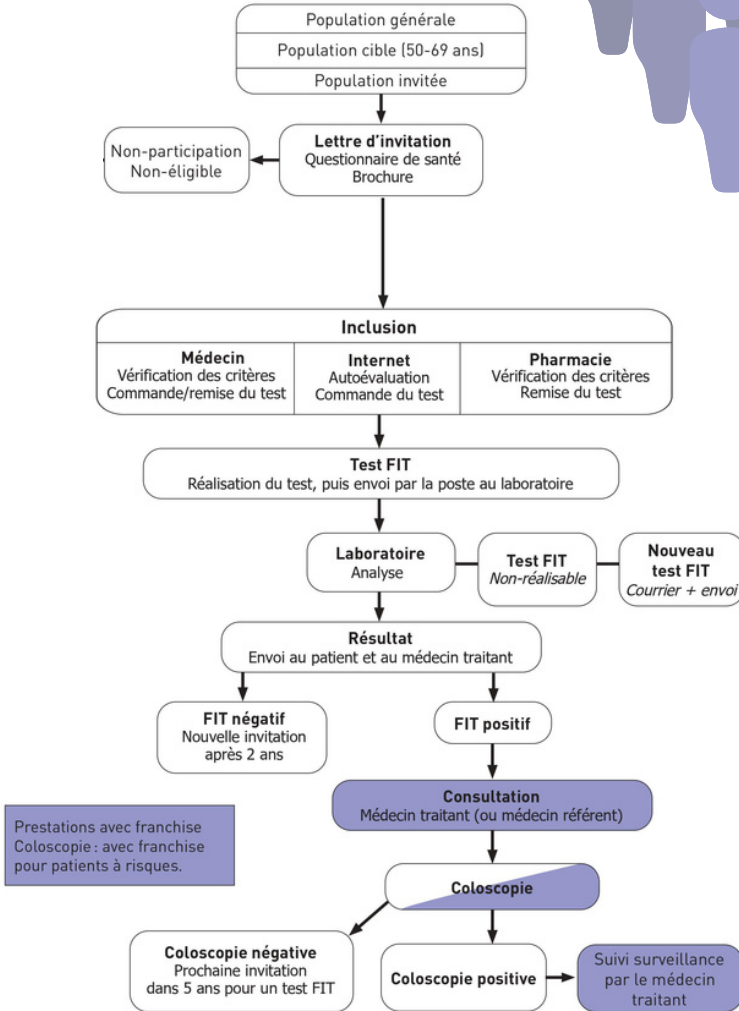
En fin d'année 2020, il y avait encore 1 test FIT à refaire (ininterprétable).

Non-participation

Plus de 630 invités nous ont répondu ne pas vouloir/pouvoir participer au Programme. Cela représente 13.4 % des personnes invitées.

286 personnes nous ont informé avoir déjà effectué une coloscopie et plus de 40 personnes ont déjà réalisé un test de recherche de sang dans les selles en dehors du Programme.

WORKFLOW DU PROGRAMME DE DÉPISTAGE DU CANCER DU CÔLON



PERSPECTIVES

Après la phase-pilote, le Programme cantonal se donne comme objectif de faciliter l'accès par un coût réduit au dépistage du cancer du côlon.

D'ici le printemps 2021 toutes les personnes nées en 1951-1952-1960-1970 recevront leur invitation puis quatre nouveaux groupes d'âge seront contactés, à savoir les 1953-1955-1961-1971.



REMERCIEMENTS

Nous adressons nos remerciements les plus chaleureux à tous nos partenaires publics et privés et leur transmettons notre reconnaissance pour leur confiance et leur soutien sans cesse renouvelés.

- Les services de radiologie
- Les pharmacies et les médecins partenaires
- L'Hôpital du Valais
- L'institut central des Hôpitaux
- L'Atelier St-Hubert
- La Société Médicale du Valais
- Swiss Cancer Screening
- La Ligue valaisanne contre le cancer
- Les partenaires tarifaires

Nous tenons à témoigner aussi notre vive gratitude à toutes les personnes qui, par leur fidèle collaboration et leur travail minutieux assurent le bon déroulement des programmes de dépistage du cancer.

Bien évidemment, nous remercions aussi tous les participants à nos deux programmes, ainsi que les membres du groupe de référence.

Août 2021



Département de la santé, des affaires sociales et de la culture
Service de la santé publique
Departement für Gesundheit, Soziales und Kultur
Dienststelle für Gesundheitswesen

CANTON DU VALAIS
KANTON WALLIS



Promotion santé Valais
Gesundheitsförderung Wallis

Dépistage du cancer Valais
p.a Promotion santé Valais
Rue de Condémines 14
1951 Sion

www.depistagevalais.ch
www.promotionsantevalais.ch



DÉPISTAGE DU CANCER VALAIS
KREBS-FRÜHERKENNUNG WALLIS